

The Access *All*iance

Report:

Food insecurity among Romanians



Summary:

- 1 **Preface**
- 3 **Socio-economic context: indicators of living standards in Romania**
- 6 **Food insecurity in Romania: perceptions, experiences and social impact**
 - Who participated in the study
 - What the research reveals
 - How food insecurity is experienced in everyday life
- 12 **Conclusions**

Preface

Access to food is one of the most fundamental needs of any society. Yet for many people, ensuring a regular and sufficient supply of food remains a daily challenge shaped by economic uncertainty, rising living costs and financial vulnerability.

In Romania, as in many other European countries, the issue of food insecurity is often less visible than other forms of poverty. However, it affects a much broader segment of the population than commonly assumed. For many households, the pressure of everyday expenses, limited financial reserves and unstable income can translate into difficult choices regarding food consumption.

Understanding how people perceive, experience and respond to these challenges is essential in order to design effective responses. This report aims to contribute to that understanding by combining national socio-economic indicators with the results of a nationally representative study exploring how Romanians view food insecurity, how it affects their daily lives and how communities respond when access to food becomes difficult.

At the same time, the report highlights the importance of collaboration in addressing this issue. In Romania, Glovo has been actively involved in supporting vulnerable communities through Glovo Access, a social initiative that uses technology and logistics to facilitate the distribution of food to

people in need. Through partnerships with NGOs and local organizations, the program has enabled the delivery of 3,1 million meals free of charge in Romania, since 2020.

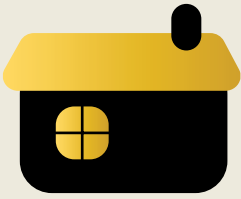
Building on this experience, initiatives such as The Access Alliance aim to expand this collaborative model by bringing together companies, public institutions and non-governmental organizations to improve access to food and strengthen support networks for vulnerable communities.

By shedding light on the realities of food insecurity in Romania, this report seeks to contribute to a broader conversation about how technology, partnerships and collective action can help ensure that access to food becomes a shared societal priority.

*„Food insecurity is often less visible than other forms of poverty. Many people who face it still go to work, take care of their families and try to manage within very tight budgets. This study shows that behind the statistics there are everyday compromises, worries and silent struggles. At Glovo, we believe technology and logistics can play a role in connecting communities and supporting organizations that help people access food. Initiatives such as The Access Alliance are our way of putting that belief into practice.” - **Zoe Giardino, Director Impact & Sustainability at Glovo.***

Chapter I

Socio-economic context:
indicators of living standards in Romania



Although most households report that they are able to cover their current expenses, incomes remain limited in relation to consumption needs.

- In 2024, 78.2% of households say they can cover their expenses, up from 75.4% in 2023.
- Only 8.2% can afford to replace worn or outdated furniture, 20.8% to purchase household appliances, and 35.6% to buy new clothing.
- 26.6% can afford a one-week holiday away from home, while only 12% can afford cultural activities such as theatre or cinema.
- The ability to cover these expenses is significantly lower in households where the head of the household is unemployed or works in agriculture . (6.1% - Percentage of population in the labour force in 2025 in Romania vs. 6.0% in EU)

Exposure to the risk of poverty or social exclusion

Romania has recorded consistent progress in reducing the risk of poverty in recent years.

- The number of people at risk declined from 9.1 million in 2016 to 5.3 million in 2024.
- The trend is clearly downward, with an acceleration of improvements in 2023–2024.
- However, the risk remains concentrated among the economically active population (25–64 years old), often associated with low wages and unstable employment.

European comparison

- Romania exceeds the EU average across all age groups in terms of the risk of poverty or social exclusion.
- In 2024, the rate of people being at risk of poverty or social exclusion: the EU average (21.0%) vs Romania – 26.5%
- The largest gaps appear among children and older adults, indicating the need for more targeted social policies.

Material and social deprivation rate

Living conditions have improved significantly over the past decade.

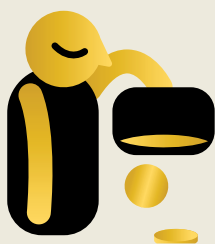
- Romania has almost halved the level of material and social deprivation in less than ten years.
- Progress has been relatively balanced between genders.
- Vulnerabilities persist particularly among children, women and older people.

Severe material and social deprivation rate

Despite internal progress, Romania remains one of the most vulnerable countries in the EU .

- Romania ranks first in the EU on this indicator
- Around 17–18% of the population experiences severe deprivation, almost three times the EU average ($\approx 6\%$).
- This gap reflects low income levels, limited access to public services, insufficient social protection and high vulnerability to economic shocks.

Subjective poverty



The population's perception of its own financial situation has significantly improved over the long term, but it remains sensitive to economic crises. Subjective poverty reacts quickly to macroeconomic changes, making it a sensitive indicator of the economic climate.

- The rate of people at risk of poverty or social exclusion in Romania is 26.5%, while the level of subjective poverty is 23.8%.
- The indicator is highly sensitive to economic crises, such as the pandemic or inflation.

3. Eurostat -KEY FIGURES ON EUROPEAN LIVING CONDITIONS 2025 EDITION

4. Eurostat -KEY FIGURES ON EUROPEAN LIVING CONDITIONS 2025 EDITION

5. Source: Eurostat -KEY FIGURES ON EUROPEAN LIVING CONDITIONS 2025 EDITION

6. Source: Eurostat -KEY FIGURES ON EUROPEAN LIVING CONDITIONS 2025 EDITION

Differences by age group

- Romania is close to the EU average for children (25.8% vs. 26.1% EU average) and the working-age population (21.5% vs. 22.8% EU average).
- People over the age of 65 report significantly higher levels of perceived financial insecurity.

Living conditions and deprivation levels. Hidden Poverty: Beyond Income Measures

Poverty is not determined solely by income, but also by access to minimum living conditions.

- In 2024, 26.5% of the population (around 5 million people) lived in conditions of material and social deprivation.
- The most affected groups are people aged over 65 (32.9%), followed by adults aged 50–64 and children.
- The severe deprivation rate declined to 17.2% of the population, but remains high compared with European standards.

Sources:

Eurostat – Key Figures on European Living Conditions, 2025 Edition

National Institute of Statistics (INS) – Dimensions of Social Inclusion in Romania, 2024

National Institute of Statistics (INS) – Living Standards in Romania: Population Income and Consumption, 2024

Gallup World Poll – Romania – Food Insecurity Experience Scale (FIES), 2024

Chapter II

Food insecurity in Romania:
perceptions, experiences and social impact

While socio-economic indicators provide an important picture of living standards in Romania, they do not fully capture how people experience food insecurity in their daily lives.

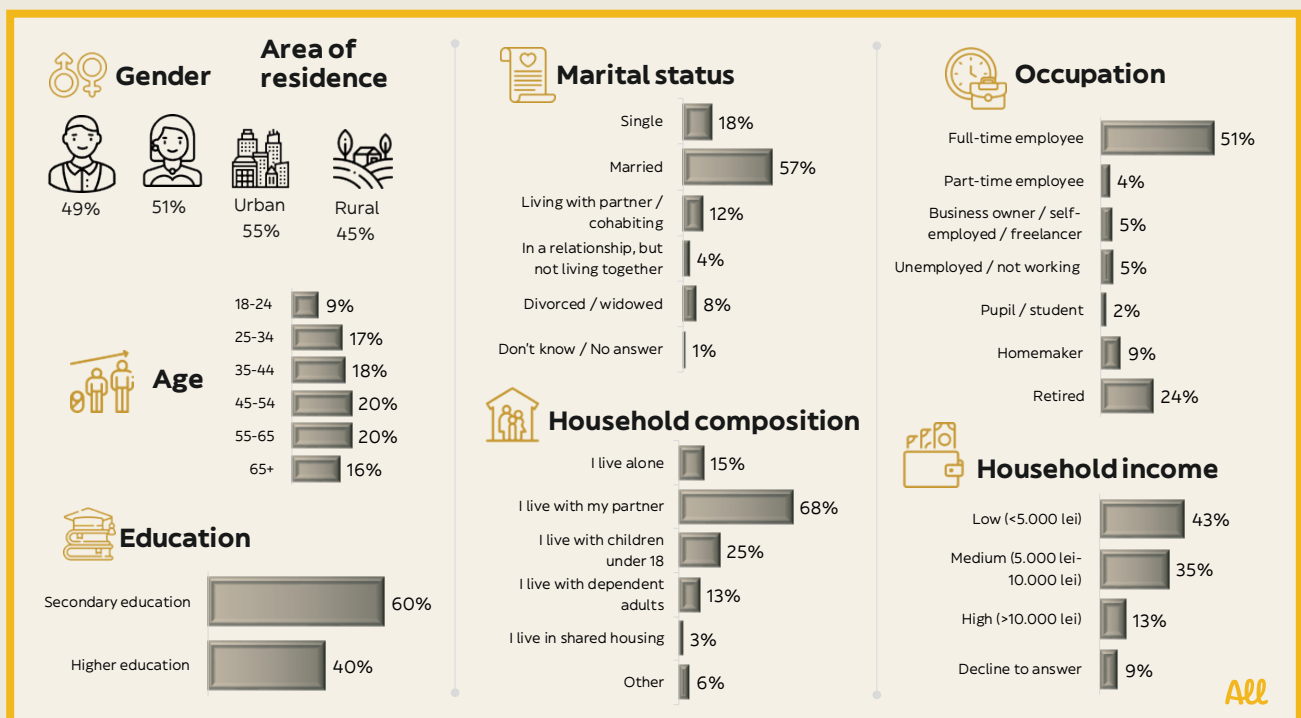
Food insecurity is not reflected only in extreme poverty indicators. It also appears in situations of financial fragility, uncertainty about future income or the need to adjust food consumption and spending habits.

To better understand how this phenomenon is perceived, experienced and managed at individual and social level, Glovo commissioned a nationally representative study.

The study explores:

- how Romanians define and recognize food insecurity,
- how widespread the phenomenon is perceived to be,
- personal experiences related to food restrictions,
- the social and relational impact of food insecurity,
- and the forms of informal support that emerge within communities.

Respondent profile



About the study:

- 1,007 interviews
- Gender: women and men
- Age: 18+
- Area: urban and rural
- Nationally representative sample: 70% online interviews, 30% telephone interviews

Methodology:

- Self-administered questionnaires (CAWI)
- Telephone interviews (CATI)
- Average questionnaire length: 10 minutes
- Fieldwork period: February 2026

Key Insights

Perceived food insecurity vs. statistical reality

- Around half of respondents estimate that more than 20% of the population experiences food insecurity.
- This perception is supported by statistical data showing that in 2024, 27.9% of the population (approximately 5.3 million people) were at risk of poverty or social exclusion. Additionally, 26.5% of the population faced material and social deprivation.
- Respondents' estimates are relatively close to reality, indicating a fairly accurate awareness of the scale of the phenomenon, especially among older and less digitally connected individuals.

Concern about not having enough money for food vs. household income

- 6 in 10 respondents were worried in the past 12 months that they might not have enough money to buy food.
- Statistics show that although 78.2% of households are able to cover their current expenses, only a small share can afford additional spending (such as furniture, appliances or holidays). This points to a financially fragile situation.
- Studies show that even if most households manage to cover basic expenses, the lack of stable income and financial reserves helps explain the high level of anxiety related to food.

Skipping meals vs. severe material deprivation

- 56% of respondents said they had been forced to skip meals, eat less, or buy cheaper food.
- In 2024, 17.2% of the population were in a situation of severe material and social deprivation, with higher incidence among children and older people.
- The high percentage recorded in the survey suggests that experiences of food restriction are far more widespread than those captured by indicators of severe poverty, including people who are "on the edge," not only those in extreme vulnerability.

Looking for promotions vs. economic vulnerability

- Nearly 80% of respondents look for discounts when buying products because of limited financial resources.
- Data on subjective poverty show that 23.8% of the population report financial difficulties, and the perception of vulnerability remains high.
- The tendency to rely on promotions reflects how people adapt to financial constraints, even among those who are not officially classified as poor.

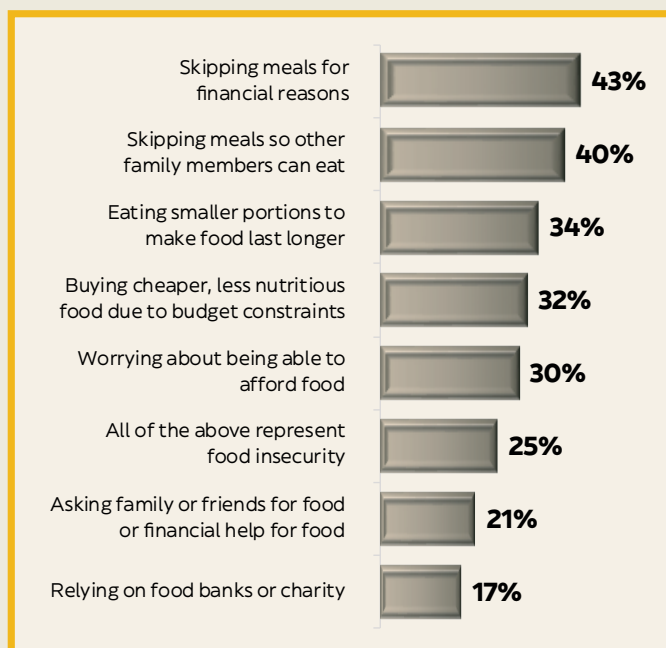
Perception of worsening conditions vs. the evolution of social indicators

- 7 in 10 respondents believe the situation has worsened in the past 3–5 years.
- Although the long-term trend shows a decrease in the risk of poverty, the period between 2020 and 2022 was marked by stagnation and instability (pandemic, inflation).
- This negative perception reflects the recent impact of economic crises, even if the overall trend points toward gradual improvement.

Detailed results

Understanding food insecurity

- For 4 out of 10 respondents, food insecurity means skipping meals for financial reasons or skipping meals so that other family members can eat.
- 5 in 10 respondents believe that more than 20% of Romania's population cannot afford or does not have regular access to enough basic healthy foods.
- 55% of respondents say they know someone in their close circle who regularly struggles to afford enough food, while 39% say they either do not believe or are not sure whether people close to them face such difficulties.



Personal concerns about access to food



- At an individual level, over the past 12 months, 6 out of 10 people have been worried that they do not have enough money to buy food, while 36% say they have never felt worried about their ability to afford food.

TRUE STORY

"Most of the money goes on bills and medicines, and whatever remains, a small part, goes on food."

Paula, 62 years old

Paula lives alone and survives on a pension of 1,700 lei. Most of her income goes to bills and medicines, leaving only a small amount for food. She says that almost every month she worries about whether she will have enough money to buy groceries.

Experiences of food restriction

- 56% of respondents say that in the past 12 months they had to skip meals, eat smaller portions, or buy cheaper food because of a lack of money or access to food.
- Around 8 out of 10 respondents say that during the same period they had to look for promotions on food products due to financial constraints or limited access to food.

Social impact of food insecurity

- Nearly 6 out of 10 respondents say they have avoided social plans or gatherings at least once because they could not afford to eat out.
- An AROPE (At Risk of Poverty or Social Exclusion) rate of 27.9% indicates a high level of social exclusion, not only economic exclusion.
- Financial difficulties affect social participation, contributing directly to isolation and marginalization.
- 50% of the respondents say they avoided social plans at least once because they could not afford to contribute with food on social occasions such as parties.
- Only 31% say they have never avoided going out for financial reasons related to food, while 40% say the same when it comes to contributing food on social occasions such as parties.

Recognizing food insecurity

- Only 19% of the total sample say they are very confident they could recognize someone who is struggling to afford food.
- Most respondents show a moderate level of confidence in recognizing people who struggle with food insecurity, with 55% saying they are somewhat confident, while nearly a quarter (24%) say they are not very confident.

Perceived evolution of food insecurity

- Around 7 out of 10 respondents believe that, over the past 3–5 years, the situation regarding food insecurity has worsened.



9. The AROPE rate is the share of the total population which is at risk of poverty or social exclusion. It is the main indicator to monitor the EU 2030 target on poverty and social exclusion. It is defined and published by Eurostat (the EU's official statistics body) and it is used as a headline EU indicator to monitor poverty and social exclusion targets.

10. INS -DIMENSIUNI ALE INCLUZIUNII SOCIALE IN ROMANIA, in anul 2024

Helping others in times of food insecurity

- When facing difficulties in securing food, the main source of support people turn to is family (43%), by a considerable margin compared with other options, followed by those who would turn to close friends (19%), as well as a smaller share who would confide in only one or two trusted individuals (11%).
- The most common supportive behaviors in the context of food insecurity are donating or bringing food or leftover food (57%), followed by paying for low-value food items (47%).
- While people primarily turn to family when in need, it is close friends who most often receive day-to-day support, especially in social contexts such as meal invitations (50%), paying at restaurants (52%), or covering more than one's share of the bill (49%).
- Family members are at a similar level to friends when it comes to informal financial support, with around 40% admitting they have pretended to forget to ask for money back.
- Strangers are the main beneficiaries of food donations (44%) and anonymous food support (39%), suggesting that when help involves less direct interaction or potential discomfort, people tend to direct it toward those outside their immediate circle.
- As relationships become closer, the likelihood of support involving money or direct interaction increases; as relationships become more distant, indirect or anonymous forms of help become more common.

TRUE STORY

"The only person who helps me is my landlady."

Constantina, 62 years old

She lives on a disability pension and struggles to cover rent, utilities and medical expenses.

"I said, 'Ma'am, since you're going to the shop, I'll give you some cash and I'd kindly ask you to buy something for me as well' (it was the neighbour who lives across from me) - a bottle of milk and a loaf of bread. My neighbour told me: 'Ştefan, I can't help you, I'm in a hurry.' And so I went myself. Every time I go by myself, whether it's hot outside, cold, or snowing. I still have to go and get food, because it's a basic need."

Ştefan, 25 years old

He lives with spastic tetraparesis, a condition that severely limits his mobility and the use of his hands. Despite these challenges, he graduated from the Faculty of Law with a perfect score.

Conclusions

The findings of this report show that food insecurity in Romania extends beyond the groups traditionally captured by poverty statistics. While socio-economic indicators suggest gradual improvements in living standards, many households remain financially fragile and concerns about access to food remain widespread.

For many people, food insecurity is not necessarily associated with extreme poverty, but with everyday financial pressure. Adjusting food consumption, looking for discounts or limiting social activities are common strategies through which households cope with economic constraints.

The study also highlights the social dimension of the phenomenon. Food insecurity affects not only nutrition and household budgets, but also social participation and quality of life. At the same time, the results show that the issue often remains difficult to recognize, even when it exists within close communities.

Despite these challenges, the data also reveal strong informal support networks. Family members, friends and local communities often become the first line of support for people facing difficulties in securing food.

In this context, collaboration between companies, civil society and public institutions becomes essential in addressing the problem at scale.

The Access Alliance represents an evolution of the Glovo Access social initiative, a program that places technology at the service of social good by enabling NGOs and local authorities to use Glovo's digital infrastructure to distribute social meals to people in need in the countries where the company operates.

By connecting organizations, institutions and communities, The Access Alliance contributes to strengthening local support networks and expanding access to food for vulnerable groups.

Change begins with those who decide to act.

Join The Access Alliance now on <https://theaccessalliance.tech/ro/>



The Access
Alliance

The Access Alliance

Raport:

Insecuritatea alimentară în rândul românilor



Rezumat:

- 1 **Prefață**
- 3 **Context socio-economic: indicatori ai nivelului de trai în România**
- 6 **Insecuritatea alimentară în România: percepții, experiențe și impact social**
 - Cine a participat la studiu
 - Ce relevă cercetarea
 - Cum este resimțită insecuritatea alimentară în viața de zi cu zi
- 12 **Concluzii**

Prefață

Accesul la hrană este una dintre cele mai fundamentale nevoi ale oricărei societăți. Cu toate acestea, pentru mulți oameni, asigurarea unei alimentații regulate și suficiente rămâne o provocare zilnică, influențată de incertitudinea economică, creșterea costului vieții și vulnerabilitatea financiară.

În România, la fel ca în multe alte țări europene, problema insecurității alimentare este adesea mai puțin vizibilă decât alte forme de sărăcie. Cu toate acestea, ea afectează un segment mult mai larg al populației decât se consideră în mod obișnuit. Pentru multe gospodării, presiunea cheltuielilor zilnice, rezervele financiare limitate și veniturile instabile se traduc în alegeri dificile legate de consumul alimentar.

Înțelegerea modului în care oamenii percep, experimentează și reacționează la aceste provocări este esențială pentru a dezvolta soluții eficiente. Acest raport își propune să contribuie la această înțelegere prin combinarea indicatorilor socio-economici naționali cu rezultatele unui studiu reprezentativ la nivel național, care explorează modul în care românii percep insecuritatea alimentară, cum le afectează viața de zi cu zi și cum reacționează comunitățile atunci când accesul la hrană devine dificil.

În același timp, raportul evidențiază importanța colaborării în abordarea acestei probleme. În România, Glovo s-a implicat activ în sprijinirea comunităților vulnerabile prin Glovo Access, o inițiativă socială care utilizează tehnologia și

logistica pentru a facilita distribuția de alimente către persoanele aflate în nevoie. Prin parteneriate cu ONG-uri și organizații locale, programul a permis livrarea a 3,1 milioane de mese gratuite în România, începând din 2020.

Pornind de la această experiență, inițiative precum The Access Alliance își propun să extindă acest model colaborativ, reunind companii, instituții publice și organizații non-guvernamentale pentru a îmbunătăți accesul la hrană și a consolida rețelele de sprijin pentru comunitățile vulnerabile.

Prin evidențierea realităților legate de insecuritatea alimentară din România, acest raport contribuie la o conversație mai amplă despre modul în care tehnologia, parteneriatele și acțiunea colectivă pot transforma accesul la hrană într-o prioritate comună la nivel de societate.

„Insecuritatea alimentară este adesea mai puțin vizibilă decât alte forme de sărăcie. Mulți dintre cei care se confruntă cu aceasta merg în continuare la muncă, au grijă de familiile lor și încearcă să se descurce cu bugete foarte limitate. Acest studiu arată că, dincolo de statistici, există compromisuri zilnice, îngrijorări și lupte tăcute. La Glovo, credem că tehnologia și logistica pot juca un rol în conectarea comunităților și în sprijinirea organizațiilor care ajută oamenii să aibă acces la hrană. Inițiative precum The Access Alliance sunt modul nostru de a pune în practică această convingere.” — Zoe Giardino, Director Impact & Sustainability, Glovo HQ.

Capitolul I

Context socio-economic: indicatori ai
nivelului de trai în România



Deși majoritatea gospodăriilor declară că își pot acoperi cheltuielile curente, veniturile rămân limitate în raport cu nevoile de consum.

- În 2024, 78,2% dintre gospodării spun că își pot acoperi cheltuielile, față de 75,4% în 2023.
- Doar 8,2% își permit să înlocuiască mobilierul uzat, 20,8% să achiziționeze electrocasnice și 35,6% să cumpere haine noi.
- 26,6% își permit o vacanță de o săptămână, iar doar 12% pot accesa activități culturale precum teatrul sau cinematograful.
- Capacitatea de a acoperi aceste cheltuieli este semnificativ mai scăzută în gospodăriile în care capul familiei este șomer sau lucrează în agricultură. (6,1% – procentul populației active în 2025 în România, comparativ cu 6,0% în UE)

Expunerea la riscul de sărăcie sau excluziune socială

România a înregistrat progrese constante în reducerea riscului de sărăcie.

- Numărul persoanelor aflate în risc a scăzut de la 9,1 milioane în 2016 la 5,3 milioane în 2024.
- Tendința este clar descendentă, cu o accelerare în 2023–2024.
- Totuși, riscul rămâne concentrat în rândul populației active (25–64 ani), asociat frecvent cu salarii mici și locuri de muncă instabile.

Comparație la nivel european

- România depășește media UE pentru toate grupele de vârstă în ceea ce privește riscul de sărăcie sau excluziune socială.
- În 2024: UE – 21,0% vs România – 26,5%.
- Cele mai mari diferențe se regăsesc în rândul copiilor și al persoanelor vârstnice, ceea ce indică necesitatea unor politici sociale mai bine direcționate.

Rata deprivării materiale și sociale

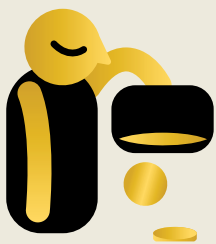
- România a redus aproape la jumătate nivelul deprivării în mai puțin de 10 ani.
- Progresul este relativ echilibrat între genuri.
- Vulnerabilitățile persistă în rândul copiilor, femeilor și vârstnicilor.

Rata deprivării severe

În ciuda progreselor interne, România rămâne una dintre cele mai vulnerabile țări din UE.

- România se situează pe primul loc în UE la acest indicator.
- Aproximativ 17–18% din populație se confruntă cu deprivare severă (aproape triplu față de media UE).
- Acest decalaj reflectă niveluri scăzute ale veniturilor, acces limitat la servicii publice, protecție socială insuficientă și o vulnerabilitate ridicată la șocuri economice.

Sărăcia subiectivă



Percepția populației asupra propriei situații financiare s-a îmbunătățit semnificativ pe termen lung, însă rămâne sensibilă la crizele economice. Sărăcia subiectivă reacționează rapid la schimbările macroeconomice, fiind un indicator sensibil al climatului economic.

- Rata persoanelor expuse riscului de sărăcie sau excluziune socială în România este de 26,5%, în timp ce nivelul sărăciei subiective este de 23,8%.
- Indicatorul este extrem de sensibil la crize economice, precum pandemia sau inflația.

3. Eurostat -KEY FIGURES ON EUROPEAN LIVING CONDITIONS 2025 EDITION

4. Eurostat -KEY FIGURES ON EUROPEAN LIVING CONDITIONS 2025 EDITION

5. Source: Eurostat -KEY FIGURES ON EUROPEAN LIVING CONDITIONS 2025 EDITION

6. Source: Eurostat -KEY FIGURES ON EUROPEAN LIVING CONDITIONS 2025 EDITION

Diferențe pe grupe de vârstă

- România este apropiată de media UE în cazul copiilor (25,8% față de 26,1% media UE) și al populației de vârstă activă (21,5% față de 22,8% media UE).
- Persoanele cu vârsta de peste 65 de ani raportează niveluri semnificativ mai ridicate de insecuritate financiară percepută.

Condițiile de trai și nivelurile de deprivare. Sărăcia ascunsă: dincolo de măsurile bazate pe venit

Sărăcia nu este determinată doar de venit, ci și de accesul la condiții minime de trai.

- În 2024, 26,5% din populație (aproximativ 5 milioane de persoane) trăia în condiții de deprivare materială și socială.
- Cele mai afectate grupuri sunt persoanele cu vârsta de peste 65 de ani (32,9%), urmate de adulții cu vârste între 50–64 de ani și de copii.
- Rata deprivării severe a scăzut la 17,2% din populație, însă rămâne ridicată în comparație cu standardele europene.

Surse:

Eurostat – Key Figures on European Living Conditions, 2025 Edition

National Institute of Statistics (INS) – Dimensions of Social Inclusion in Romania, 2024

National Institute of Statistics (INS) – Living Standards in Romania: Population Income and Consumption, 2024

Gallup World Poll – Romania – Food Insecurity Experience Scale (FIES), 2024

Capitolul II

Insecuritatea alimentară în România:
percepții, experiențe și impact social

Deși indicatorii socio-economici oferă o imagine importantă asupra nivelului de trai din România, aceștia nu surprind pe deplin modul în care oamenii resimt insecuritatea alimentară în viața de zi cu zi.

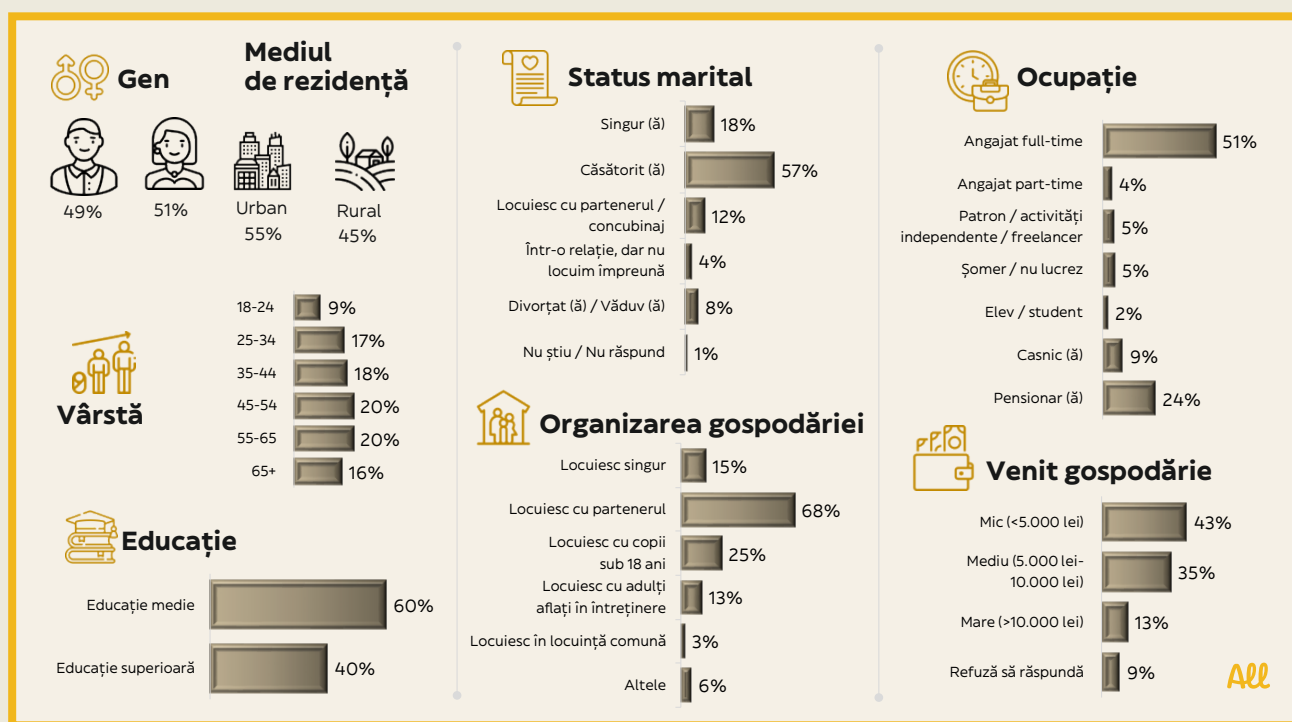
Insecuritatea alimentară nu se reflectă doar în indicatorii de sărăcie extremă. Ea apare și în situații de fragilitate financiară, incertitudine privind veniturile viitoare sau în nevoia de a ajusta consumul alimentar și obiceiurile de cheltuire.

Pentru a înțelege mai bine modul în care acest fenomen este perceput, experimentat și gestionat la nivel individual și social, Glovo a realizat un studiu reprezentativ la nivel național.

Studiul analizează:

- cum definesc și recunosc românii insecuritatea alimentară,
- cât de răspândit este perceput fenomenul,
- experiențele personale legate de restricțiile alimentare,
- impactul social și relațional al insecurității alimentare,
- și formele de sprijin informal care apar în cadrul comunităților.

Profilul respondenților



Despre studiu:

- 1.007 interviuri
- Gen: femei și bărbați
- Vârsta: 18+
- Mediu: urban și rural
- Eșantion reprezentativ la nivel național: 70% interviuri online, 30% interviuri telefonice

Methodologie:

- Chestionare auto-administrate (CAWI)
- Interviuri telefonice (CATI)
- Durata medie a chestionarului: 10 minute
- Perioada de colectare a datelor: februarie 2026

Insight-uri cheie

Insecuritatea alimentară percepută vs. realitatea statistică

- Aproximativ jumătate dintre respondenți estimează că peste 20% din populație se confruntă cu insecuritate alimentară.
- Această percepție este susținută de datele statistice care arată că, în 2024, 27,9% din populație (aproximativ 5,3 milioane de persoane) se aflau în risc de sărăcie sau excluziune socială. În plus, 26,5% din populație se confruntă cu deprivare materială și socială.
- Estimările respondenților sunt relativ apropiate de realitate, ceea ce indică un nivel destul de ridicat de conștientizare a amploării fenomenului, în special în rândul persoanelor mai în vârstă și mai puțin conectate digital.

Îngrijorarea privind lipsa banilor pentru alimente vs. venitul gospodăriei

- 6 din 10 respondenți au fost îngrijorați în ultimele 12 luni că ar putea să nu aibă suficienți bani pentru a cumpăra alimente.
- Datele statistice arată că, deși 78,2% dintre gospodării își pot acoperi cheltuielile curente, doar o mică parte își permite cheltuieli suplimentare (precum mobilier, electrocasnice sau vacanțe). Acest lucru indică o situație financiară fragilă.
- Studiile arată că, chiar dacă majoritatea gospodăriilor reușesc să acopere cheltuielile de bază, lipsa unui venit stabil și a unor rezerve financiare explică nivelul ridicat de anxietate legat de accesul la alimente.

Săritul peste mese vs. deprivarea materială severă

- 56% dintre respondenți au declarat că au fost nevoiți să sară peste mese, să mănânce mai puțin sau să cumpere alimente mai ieftine.
- În 2024, 17,2% din populație se afla într-o situație de deprivare materială și socială severă, cu o incidență mai mare în rândul copiilor și al persoanelor vârstnice.
- Procentul ridicat înregistrat în studiu sugerează că experiențele de restricționare alimentară sunt mult mai răspândite decât cele reflectate de indicatorii sărăciei severe, incluzând și persoane aflate „la limită”, nu doar pe cele în situații de vulnerabilitate extremă.

Căutarea promoțiilor vs. vulnerabilitatea economică

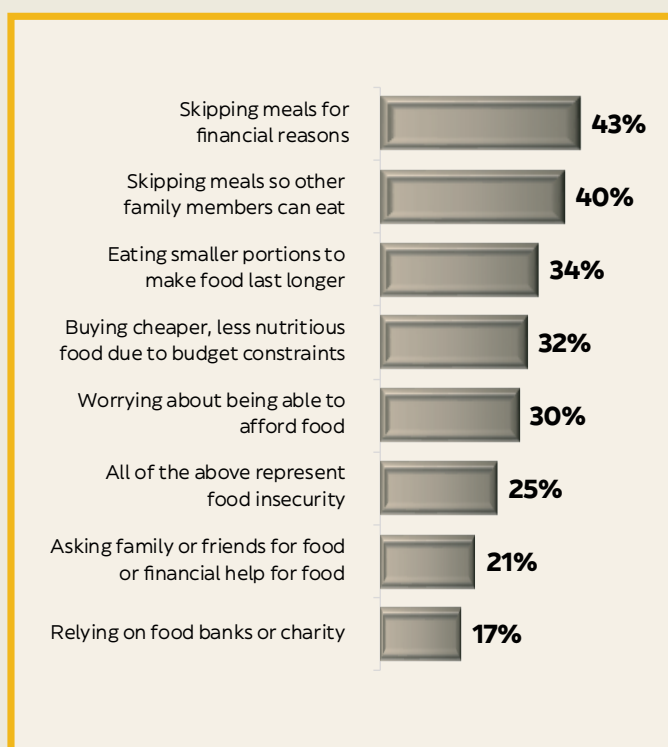
- Aproape 80% dintre respondenți caută reduceri atunci când cumpără produse, din cauza resurselor financiare limitate.
- Datele privind sărăcia subiectivă arată că 23,8% din populație declară dificultăți financiare, iar percepția vulnerabilității rămâne ridicată.
- Tendința de a apela la promoții reflectă modul în care oamenii se adaptează constrângerilor financiare, inclusiv în rândul celor care nu sunt oficial considerați săraci.

Percepția deteriorării situației vs. evoluția indicatorilor sociali

- 7 din 10 respondenți consideră că situația s-a înrăutățit în ultimii 3-5 ani.
- Deși tendința pe termen lung indică o scădere a riscului de sărăcie, perioada 2020-2022 a fost marcată de stagnare și instabilitate (pandemie, inflație).
- Această percepție negativă reflectă impactul recent al crizelor economice, chiar dacă tendința generală indică o îmbunătățire treptată.

Înțelegerea insecurității alimentare

- Pentru 4 din 10 respondenți, insecuritatea alimentară înseamnă să sară peste mese din motive financiare sau să renunțe la mese pentru ca alți membri ai familiei să poată mânca.
- 5 din 10 respondenți consideră că peste 20% din populația României nu își permite sau nu are acces constant la suficiente alimente de bază și sănătoase.
- 55% dintre respondenți spun că cunosc pe cineva din cercul lor apropiat care se confruntă în mod regulat cu dificultăți în a-și permite suficientă mâncare, în timp ce 39% spun că nu cred sau nu sunt siguri dacă persoane apropiate lor se confruntă cu astfel de probleme.



Îngrijorări personale legate de accesul la alimente



- La nivel individual, în ultimele 12 luni, 6 din 10 persoane au fost îngrijorate că nu au suficienți bani pentru a cumpăra alimente, în timp ce 36% afirmă că nu au resimțit niciodată această îngrijorare.

CAZ REAL

"Cei mai mulți bani se duc pe facturi și medicamente, iar din ce rămâne, doar o mică parte este alocată pentru mâncare"

Paula, 62 de ani

Paula locuiește singură și trăiește dintr-o pensie de 1.700 de lei. Cea mai mare parte a veniturilor sale este destinată facturilor și medicamentelor, rămânând foarte puțin pentru alimente. Ea spune că, aproape în fiecare lună, se îngrijorează dacă va avea suficienți bani pentru a-și cumpăra mâncare.

Experiențe de restricționare a consumului alimentar

- 56% dintre respondenți spun că, în ultimele 12 luni, au fost nevoiți să sară peste mese, să consume porții mai mici sau să cumpere alimente mai ieftine din cauza lipsei banilor sau a accesului limitat la hrană.
- Aproximativ 8 din 10 respondenți afirmă că, în aceeași perioadă, au fost nevoiți să caute promoții la produsele alimentare din cauza constrângerilor financiare sau a accesului limitat la alimente.

Impactul social al insecurității alimentare

- Aproape 6 din 10 respondenți spun că au evitat cel puțin o dată planuri sau întâlniri sociale deoarece nu își permiteau să mănânce în oraș.
- O rată AROPE (risc de sărăcie sau excluziune socială) de 27,9% indică un nivel ridicat de excluziune socială, nu doar economică.
- Dificultățile financiare afectează participarea socială, contribuind direct la izolare și marginalizare.
- 50% dintre respondenți spun că au evitat cel puțin o dată planuri sociale deoarece nu își permiteau să contribuie cu mâncare la ocazii sociale, precum petrecerile.
- Doar 31% spun că nu au evitat niciodată ieșirile în oraș din motive financiare legate de hrană, în timp ce 40% afirmă același lucru în ceea ce privește contribuția cu mâncare la evenimente sociale.

Recunoașterea insecurității alimentare

- Doar 19% dintre respondenți spun că sunt foarte siguri că pot recunoaște o persoană care se confruntă cu dificultăți în a-și permite hrana.
- Majoritatea respondenților au un nivel moderat de încredere în a recunoaște astfel de situații, 55% declarând că sunt oarecum siguri, în timp ce aproape un sfert (24%) spun că nu sunt foarte siguri.

Evoluția percepută a insecurității alimentare

- Aproximativ 7 din 10 respondenți consideră că, în ultimii 3-5 ani, situația privind insecuritatea alimentară s-a înrăutățit.



9. The AROPE rate is the share of the total population which is at risk of poverty or social exclusion. It is the main indicator to monitor the EU 2030 target on poverty and social exclusion. It is defined and published by Eurostat (the EU's official statistics body) and it is used as a headline EU indicator to monitor poverty and social exclusion targets.

10. INS -DIMENSIUNI ALE INCLUZIUNII SOCIALE IN ROMANIA, in anul 2024

Sprijin acordat în situații de insecuritate alimentară

- Atunci când se confruntă cu dificultăți în a-și asigura hrana, principala sursă de sprijin la care apelează oamenii este familia (43%), cu un avans considerabil față de alte opțiuni, urmată de prietenii apropiați (19%), precum și de un procent mai mic care ar apela doar la una sau două persoane de încredere (11%).
- Cele mai frecvente comportamente de sprijin în contextul insecurității alimentare sunt donarea sau oferirea de alimente ori resturi de mâncare (57%), urmate de plata unor produse alimentare de valoare mică (47%).
- Deși oamenii apelează în principal la familie atunci când au nevoie de ajutor, prietenii apropiați sunt cei care primesc cel mai des sprijin în viața de zi cu zi, mai ales în contexte sociale precum invitațiile la masă (50%), plata la restaurant (52%) sau acoperirea unei părți mai mari din notă (49%).
- Membrii familiei se află la un nivel similar cu prietenii în ceea ce privește sprijinul financiar informal, aproximativ 40% recunoscând că au pretins că au uitat să ceară banii înapoi.
- Persoanele necunoscute sunt principalii beneficiari ai donațiilor de alimente (44%) și ai sprijinului alimentar anonim (39%), ceea ce sugerează că, atunci când ajutorul implică mai puțină interacțiune directă sau un potențial disconfort, oamenii tind să îl direcționeze către persoane din afara cercului apropiat.
- Pe măsură ce relațiile devin mai apropiate, crește probabilitatea ca sprijinul să implice bani sau interacțiune directă; pe măsură ce relațiile devin mai distante, formele indirecte sau anonime de ajutor devin mai frecvente.

CAZ REAL

"Singura persoană care mă ajută este proprietara mea."

Constantina, 62 de ani

Ea trăiește dintr-o pensie de invaliditate și întâmpină dificultăți în a acoperi chiria, utilitățile și cheltuielile medicale.

I-am spus: „Doamnă, dacă tot mergeți la magazin, vă dau niște bani și v-aș ruga, dacă se poate, să îmi cumpărați și mie ceva” (era vecina care locuiește vizavi de mine) – o sticlă de lapte și o pâine. Vecina mi-a spus: „Ștefan, nu te pot ajuta, mă grăbesc.” Așa că m-am dus singur. De fiecare dată merg singur, fie că este cald afară, frig sau ninge. Tot trebuie să ies să îmi iau mâncare, pentru că este o nevoie de bază.”

Ștefan, 25 de ani

El trăiește cu tetrapareză spastică, o afecțiune care îi limitează sever mobilitatea și utilizarea mâinilor. În ciuda acestor dificultăți, a absolvit Facultatea de Drept cu nota maximă.

Concluzii

Concluziile acestui raport arată că insecuritatea alimentară în România depășește grupurile surprinse în mod tradițional de statisticile privind sărăcia. Deși indicatorii socio-economici sugerează îmbunătățiri treptate ale nivelului de trai, multe gospodării rămân fragile din punct de vedere financiar, iar îngrijorările legate de accesul la hrană rămân larg răspândite.

Pentru multe persoane, insecuritatea alimentară nu este neapărat asociată cu sărăcia extremă, ci cu presiunea financiară cotidiană. Ajustarea consumului alimentar, căutarea reducerilor sau limitarea activităților sociale sunt strategii frecvente prin care gospodăriile fac față constrângerilor economice.

Studiul evidențiază, de asemenea, dimensiunea socială a fenomenului. Insecuritatea alimentară afectează nu doar alimentația și bugetul gospodăriilor, ci și participarea socială și calitatea vieții. În același timp, rezultatele arată că această problemă rămâne adesea dificil de recunoscut, chiar și atunci când există în comunități apropiate.

În ciuda acestor provocări, datele evidențiază și existența unor rețele informale de sprijin puternice. Membrii familiei, prietenii și comunitățile locale

devin adesea prima linie de sprijin pentru persoanele care se confruntă cu dificultăți în asigurarea hranei.

În acest context, colaborarea între companii, societatea civilă și instituțiile publice devine esențială pentru a aborda problema la scară largă.

The Access Alliance reprezintă o evoluție a inițiativei sociale Glovo Access, un program care pune tehnologia în slujba binelui social, permițând ONG-urilor și autorităților locale să utilizeze infrastructura digitală Glovo pentru a distribui mese sociale persoanelor aflate în nevoie în țările în care compania activează.

Prin conectarea organizațiilor, instituțiilor și comunităților, The Access Alliance contribuie la consolidarea rețelelor locale de sprijin și la extinderea accesului la hrană pentru grupurile vulnerabile.

Schimbarea începe cu cei care aleg să acționeze.

Alătură-te acum The Access Alliance pe <https://theaccessalliance.tech/ro/>



The Access
Alliance